

Согласовано:

Директор

МКУ "Управление по делам ГО и ЧС
города Южно-Сахалинска"

А.А. Поликарпов

«

»

2024 г

УТВЕРЖДАЮ:

Директор

МАОУ СОШ № 4

города Южно-Сахалинска

А.В. Никитин

«

»

2024 г.

ПЛАН

Действий по предупреждению и ликвидации чрезвычайных ситуаций

Муниципального автономного общеобразовательного учреждения
средняя общеобразовательная школа № 4 города Южно-Сахалинска

г. Южно-Сахалинск

2024 год

СОДЕРЖАНИЕ:

Термины и определения.....	3
Глава 1. Краткая характеристика объекта и оценка возможной обстановки на его территории.....	4
1.1. Общие сведения об объекте.....	4
1.2. Краткая оценка возможной обстановки на территории объекта при возникновении аварий и катастроф.....	5
1.3. Возможная обстановка на территории объекта при возникновении стихийных бедствий.....	6
1.4. Предстоящие мероприятия по предупреждению и снижению последствий воздействий аварий, катастроф и стихийных бедствий.....	7
Глава 2. Мероприятия при угрозе и возникновении крупных производственных аварий, катастроф и стихийных бедствий.....	8
2.1. Режим "повышенная готовность".....	8
2.2. Режим - "Чрезвычайная ситуация.....	9
2.3. Организация взаимодействия МАОУ СОШ № 4 г. Южно-Сахалинска с КЧС и ОПБ МО городской округ город Южно-Сахалинск.....	13
Приложение 1. Календарный план основных мероприятий МАОУ СОШ № 4 города Южно-Сахалинска при угрозе и возникновении производственных аварий катастроф и стихийных бедствий	15
Приложение 2. Расчет сил и средств объекта, привлекаемых для выполнения мероприятий при угрозе и возникновении производственных аварий, катастроф и стихийных бедствий.....	21
Приложение 3. План-схема объекта на местности (генеральный план объекта), пути эвакуации.....	22
Приложение 4. Схема оповещения работников Муниципальное бюджетное общеобразовательное учреждение средняя общеобразовательная школа № 4 города Южно-Сахалинска.....	26
Приложение 5. Список телефонов экстренных служб.....	27
Приложение 6. Расчет и порядок выдачи средств индивидуальной защиты работникам МАОУ СОШ № 4 г. Южно-Сахалинска.....	28
Приложение 7. Расчет на укрытие работников МАОУ СОШ № 4 города Южно-Сахалинска в защитных сооружениях гражданской обороны, приспособленных подвальных помещениях и других помещениях, используемых для защиты работников.....	29
Приложение 8. Расчет сил и средств гражданской обороны МАОУ СОШ № 4 города Южно-Сахалинска.....	30

Термины и определения действия при ликвидации ЧС

- **Чрезвычайная ситуация** — это обстановка на определенной территории, сложившаяся в результате аварии, опасного природного явления, катастрофы, стихийного или иного бедствия, которые могут повлечь или повлекли за собой человеческие жертвы, ущерб здоровью людей или окружающей природной среде, значительные материальные потери и нарушение условий жизнедеятельности людей.
- **Аварийно - спасательная служба** — совокупность органов управления, сил и средств, предназначенных для решения задач по предупреждению и ликвидации чрезвычайных ситуаций, функционально объединённых в единую систему, основу которой составляют аварийно-спасательные формирования.
- **Аварийно - спасательное формирование** — самостоятельная или входящая в состав аварийно-спасательной службы структура, предназначенная для проведения аварийно-спасательных работ, основу которой составляют подразделения спасателей, оснащённые специальными техникой, оборудованием, снаряжением, инструментами и материалами.
- **Аварийно-спасательные средства** техническая, научно-техническая и интеллектуальная продукция, в том числе специализированные средства связи и управления, техника, оборудование, снаряжение, имущество и материалы, методические, видео - кино, фотоматериалы по технологии аварийно-спасательных работ, а также программные продукты и базы данных для электронных вычислительных машин и иные средства, предназначенные для проведения аварийно-спасательных работ.
- **Аварийно-спасательные и другие неотложные работы (АСДНР)** — совокупность первоочередных работ в зоне чрезвычайной ситуации, заключающихся в спасении и оказании помощи людям, локализации и подавлении очагов поражающих воздействий, предотвращении возникновения вторичных поражающих факторов, защите и спасении материальных и культурных ценностей.
- **Бомбоубежище** — защитное сооружение, объект гражданской обороны, предназначалось для защиты укрываемых от фугасного и осколочного действия авиабомб и снарядов, обломков разрушенных зданий и отравляющего действия ядовитых газов.
- **Предупреждение и ликвидация чрезвычайных ситуаций** это комплекс мероприятий, проводимых заблаговременно и направленных на максимально возможное уменьшение риска возникновения чрезвычайных ситуаций, а также на сохранение здоровья людей, снижение размеров ущерба природной среде и материальных потерь в случае их возникновения.
- **Система оповещения населения** о чрезвычайных ситуациях предназначена для передачи экстренных сообщений в случае аварий, техногенных и природных катастроф, а также применения оружия массового поражения.
- **Система-112** — это система обеспечения вызова экстренных оперативных служб по единому номеру «112» на территории Российской Федерации. Предназначена для обеспечения оказания экстренной помощи населению при угрозах для жизни и здоровья, для уменьшения материального ущерба при несчастных случаях, авариях, пожарах, нарушениях общественного порядка и при других происшествиях и чрезвычайных ситуациях, а также для информационного обеспечения единых дежурно-диспетчерских служб (ЕДДС) муниципальных образований.

Глава 1. Краткая характеристика объекта и оценка возможной обстановки на его территории

1.1. Общие сведения об объекте

Муниципальное автономное общеобразовательное учреждение средняя общеобразовательная школа № 4 города Южно-Сахалинска расположена по адресу: 6930013, г. Южно-Сахалинск, ул. Садовая, дом 5, тел./факс:(4242) 72-46-40.

Основной вид деятельности - образовательная.

Категория опасности объекта (территории) - третья.

Площадь территории – 6594 м², протяженность периметра - 338 м²

Здание школы состоит из двух секций: первая секция 2-х этажная (южная сторона), вторая секция 3-х этажная (северная сторона), соединяющиеся между собой коридором. Здание 2-й степени огнестойкости. Стены шлакоблочные, перекрытие железобетонные, перегородки шлакоблочные, крыша деревянная двухскатная, покрыта шифером. Фасад здания оштукатурен и окрашен. Внутренняя отделка помещений – побелка и краска по штукатурке.

В дневное время в школе может находиться до 400 учащихся и 36 человека персонала, в ночное время 1 человек – охранник.

В северной части здания находятся:

На 1 этаже – подсобное помещение, кабинеты начальных классов, мастерские.

На 2 этаже – мед. кабинет, кабинет начальных классов, спортивный зал с раздевалками.

На 3 этаже – кабинет внеклассной работы.

В южной части здания находятся:

На 1 этаже – библиотека с читальным залом, кабинеты биологии, начальных классов, ОБЖ, географии, профессиональной подготовки, труда, директора и учительская.

На 2 этаже – кабинеты русского языка, МХК, информатики, математики, химии, физики с лаборантской и кабинеты заместителей директора.

Электроснабжение - основной коммуникацией электроснабжения здания 380В. Место отключения основного рубильника в северном корпусе, на 1-м этаже около буфета. В южном корпусе на 1-м этаже справа от входа в школу.

Осветительное напряжение - 220В.

Отопление - центральное - водяное.

Вентиляция - естественная.

На территории образовательного учреждения отсутствуют радиационные, химические и взрыво-пожаро опасные производственные участки и вещества.

Размещение ОУ по отношению к транспортным коммуникациям:

Территория ОУ граничит:

- с северной стороны – переулок Студенческий (1 жилой дом)
- с восточной стороны – жилой массив,
- с южной – жилой массив,
- с западной – с жилой массив, детские сады,
- въезд на территорию осуществляется с ул. Садовой – с проезжей части через ворота, с пер. Октябрьский, с проезжей части через ворота.
- до железнодорожного вокзала от ОУ примерно 2,7 км,
- до аэропорта от ОУ примерно 12 км.

Основными действиями работников школы, способными привести к аварии, катастрофе или чрезвычайной ситуации являются нарушения мер безопасности на

рабочем месте, мер пожарной, электробезопасности, нарушения пропускного и внутриобъектового и пропускного режимов.

Потенциально-опасный объекты расположен со стороны образовательного учреждения на удалении 200 м – отсутствуют.

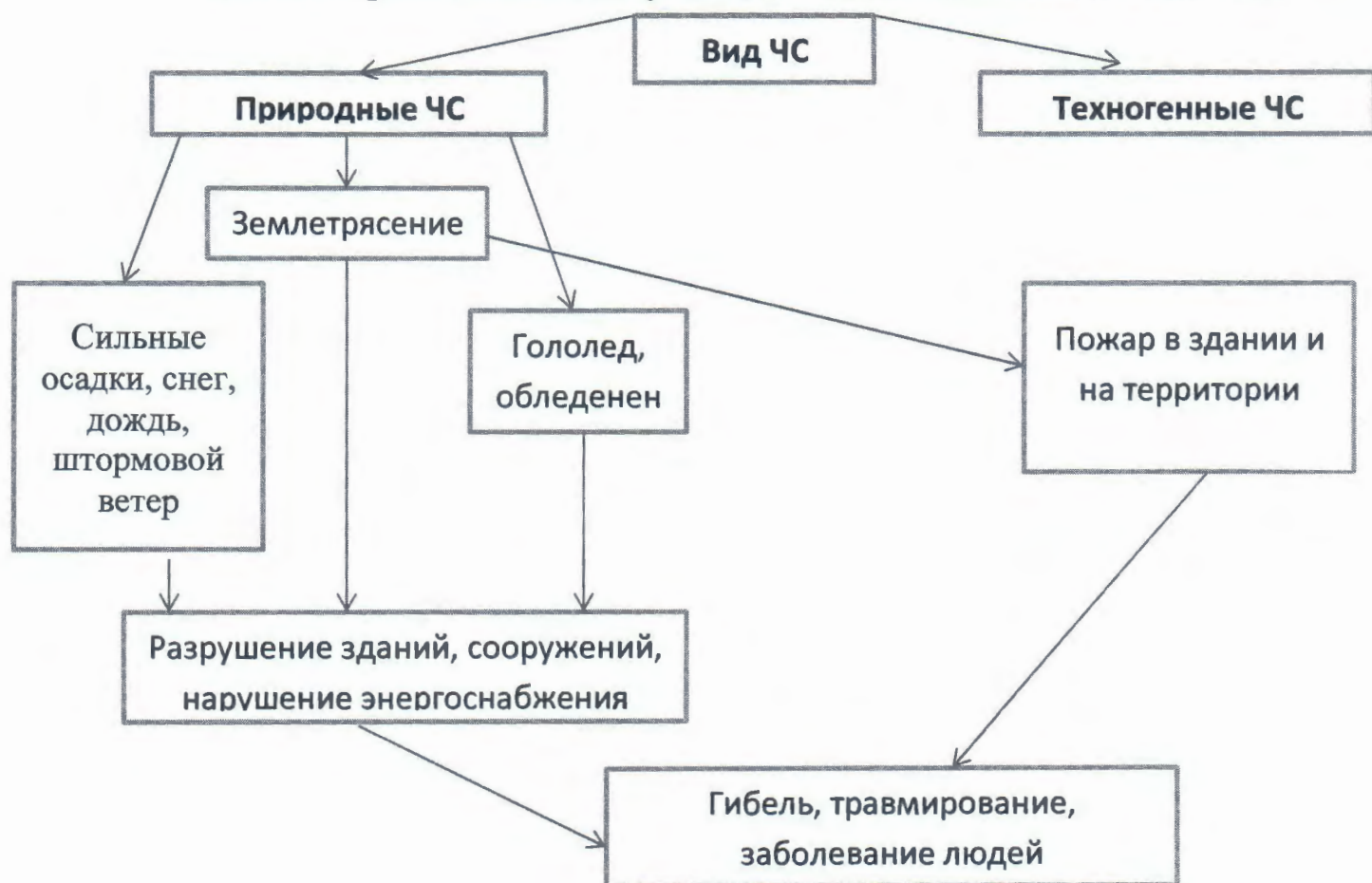
1.2. Краткая оценка возможной обстановки на территории объекта при возникновении аварий и катастроф

На территории данного объекта могут возникнуть чрезвычайные ситуации природного и техногенного характера. Источником природной ЧС является опасное природное явление или процесс, причиной возникновения которого может быть: землетрясение, сильный ветер или сильные осадки (наводнение). Источником техногенной ЧС являются опасные техногенные происшествия: пожар, взрыв и др.

В зависимости от масштаба, ЧС делятся на аварии при которых наблюдается разрушение технических систем, зданий, сооружений, но нет человеческих жертв и катастрофы, при которых наблюдается не только разрушение материальных ценностей, но и гибель людей.

Чрезвычайные ситуации, их возникновение и последствия показаны на Схеме 1.

Схема 1. Чрезвычайные ситуации, их возникновение и последствия



Пожары - носят чрезвычайный характер, они могут вызывать гибель людей и уничтожение материальных ценностей. Исходя из оперативно-тактической характеристики объекта и реальной обстановки наиболее вероятными местами возникновения пожара может быть библиотека, где пожарную нагрузку в основном

составляют книги и другая бумажная масса, компьютерный класс, где имеется достаточное количество мебели и пластика для создания угрозы гибели людей от сильного задымления, поражения электрическим током и осколков разлетающегося стекла компьютерных мониторов и буфет, основным поражающим фактором является тепловой излучение.

1.3. Возможная обстановка на территории объекта при возникновении стихийных бедствий.

Стихийное бедствие – катастрофическое природное явление (или процесс), который может вызвать человеческие жертвы, значительный материальный ущерб и другие тяжелые последствия.

Наиболее опасными природно-климатическими явлениями, характерными для района, являются:

- сильные ветра со скоростью 25 м/с и более;
- сильные ливни с интенсивностью 30 мм в час и более;
- сильные снег с дождем - 50 мм в час;
- продолжительные дожди - 120 часов и более;
- снегопады, превышающие 20 мм за 24 часа;
- сильные продолжительные морозы (около -24°C и ниже);
- гололед с диаметром отложений до 20 мм;
- сложные отложения и налипания мокрого снега - 35 мм и более;
- землетрясения.

Наиболее опасное природное явление – землетрясение. Это стихийное бедствие возникает внезапно.

Землетрясение – это природное явление, сопровождающееся подземными толчками и колебаниями земной поверхности, появлением трещин, смещений в грунте, грязевых потоков, снежных лавин, цунами и т.д. Землетрясения обычно охватывают обширные территории. При сильных землетрясениях нарушается целостность грунта, разрушаются здания и сооружения, выводятся из строя коммунально-энергетические сети, возможны человеческие жертвы. Интенсивность землетрясений на поверхности земли измеряют в баллах. В нашей стране принята международная шкала MSK-64 (шкала Медведева, Шпонхойтера, Карника), в соответствии с которой землетрясения подразделяются по силе толчков на поверхности земли на 12 баллов. Условно их можно разделить на слабые (1-4 балла), сильные (5-8 баллов) и сильные, или разрушительные (8 баллов и выше). При 3-балльном землетрясении колебания отмечаются немногими и только в помещении; при 5-балльном – качаются висящие предметы и все люди в помещении отмечают толчки; при 6-балльном – появляются повреждения в зданиях, при 8-балльном появляются трещины в стенах, разрушение карнизов и труб. 10-балльное землетрясение сопровождается всеобщим разрушением зданий и нарушением поверхности земли, 12-балльное – приводит к изменению ландшафта.

Основным способом снижения потерь и ущерба при землетрясениях является строительство сейсмостойких зданий и сооружений.

Землетрясение может нарушить целостность резервуаров с топливом, что приведет к разливу и в дальнейшем может привести к пожару. Землетрясения могут спровоцировать проявления факторов риска: инженерногеологических (оползни, обвалы, просадка грунта и др.), экологических (загрязнение водной и воздушной среды), техногенных (пожары, аварии - п. 1.2.1), в том числе повреждение и/или разрушение конструкций зданий и сооружений.

Опасные метеорологические явления, такие как: сильный снегопад, обледенение, ливень, ветер, могут нанести ущерб энергоснабжению. Что отрицательно

повлияет на производственную деятельность объекта. Сотрудники предприятия не пострадают.

Ураганы, бури - это чрезвычайно быстрое и сильное, нередко большой разрушительной силы и значительной продолжительности движение воздуха. Скорость урагана достигает 30 м/с и более. Он является одной из мощных сил стихии и по своему пагубному воздействию может сравниться с землетрясением.

Ураганный ветер разрушает прочные и сносит легкие строения, обрывает провода, валит столбы линий электропередачи и связи, ломает и выворачивает с корнями деревья, повреждает транспортные магистрали.

Снежные заносы образуются в результате обильных снегопадов и сильных метелей. Из-за них может остановиться движение на автомобильных и железных дорогах, затрудняется работа коммунально-энергетического хозяйства и учреждений связи, нарушиться процессы производства, нарушается нормальная жизнь города.

Сильные морозы могут продолжаться до 2-х и более суток и способны вызвать аварии в теплосетях и нарушить работу коммунального хозяйства города.

Выводы

1. Наибольшую опасность для сотрудников и учащихся образовательного учреждения будут представлять землетрясения более 8 баллов, аварии на коммунально-энергетических сетях.

2. В результате стихийных бедствий: ураганные ветры, снежные заносы, паводки и ливневые дожди, землетрясения, возможны разрушения строений, а также нарушения режимов работы технологического оборудования, что может отрицательно повлиять на жизнедеятельность образовательного учреждения и привести к техногенным ЧС.

1.4. Предстоящие мероприятия по предупреждению и снижению последствий воздействий аварий, катастроф и стихийных бедствий.

№ п/п	Наименование мероприятий	Сроки выполнения	Ответственные лица
1. Мероприятия по защите персонала объекта, населения, материальных ценностей			
1.1.	Своевременное проведение технического осмотра работоспособности объектовой системы оповещения	Постоянно	Охрана ЧОП, ООО "Координа", уполномоченный работник
1.2	Совершенствование системы мониторинга обстановки на объекте	Постоянно	уполномоченный работник
1.3.	Регулярная проверка наличия и поддержания в постоянной готовности средств индивидуальной защиты	1 раз в квартал	уполномоченный работник
1.4	Подготовка к эвакуации персонала в случае ЧС, корректировка плана эвакуации при реконструкции здания	3 раза в год	уполномоченный работник
2. Мероприятия по повышению устойчивости работы объекта			
2.1	Подготовка объекта безаварийной остановке производства, определение порядка подготовки технологических линий и оборудования буфета и компьютерного класса к безаварийной остановке	постоянно	Ответственный по электробезопасности
2.2.	Поддержание в рабочем состоянии автоматической пожарной	постоянно	Ответственный за пожарную

	сигнализации, пожарных рукавов, огнетушителей и системы речевого оповещения, своевременное прохождение технических осмотров (испытаний)		безопасность
3. Мероприятия по подготовке к проведению аварийно-спасательных работ и других неотложных работ (далее АСДНР) на территории объекта			
3.1.	Своевременная подготовка сил и средств к проведению АСДНР	Раз в квартал	уполномоченный работник
3.2.			
4. Обучение персонала объекта действиям в ЧС			
4.1.	Ежегодное проведение командно-штабных учений, тренировок	по плану	уполномоченный работник
4.2.	проведение 1 раз в три года комплексных объектовых учений по действиям сил объекта в ЧС	По плану	уполномоченный работник
5. Разработка руководящих документов объектового звена единой государственной системы предупреждения и ликвидации ЧС, разработка плана основных мероприятий предупреждения и ликвидации ЧС на год			
5.1.	Ежегодное планирование мероприятий по предупреждению и ликвидации ЧС, разработка плана основных мероприятий предупреждения и ликвидации ЧС на год	декабрь	уполномоченный работник
5.2.	Своевременный контроль за соблюдением правил пожарной безопасности всем персоналом объекта	постоянно	Ответственный за пожарную безопасность

Общие выводы:

Наибольшую опасность для персонала и обучающихся МАОУ СОШ № 4 Г. Южно-Сахалинска будет представлять пожар на объекте, землетрясение более 8 баллов, аварии на коммунально-энергетических сетях.

В результате стихийных бедствий (ураганные ветра, снежные заносы, паводки, ливневые дожди, землетрясение - возможно разрушение объекта (строения), что может привести к техногенным ЧС.

Глава 2. Мероприятия при угрозе и возникновении крупных производственных аварий, катастроф и стихийных бедствий

2.1. Режим "повышенная готовность"

Оповещение об угрозе чрезвычайных ситуаций в образовательном учреждении осуществляется сотрудниками охраны и ответственными дежурными путем передачи информации по имеющимся каналам громкоговорящей связи, по телефонам и др. Каждое такое сообщение содержит информацию об угрозе чрезвычайной ситуации и рекомендации о порядке и способах действий в конкретной экстремальной ситуации.

Для контроля за выполнением мероприятий по снижению воздействия чрезвычайной ситуации приводится в готовность комиссия по чрезвычайным ситуациям, которая принимает на себя руководство функционированием образовательного учреждения в режиме повышенной готовности. На основании

полученной информации и данных об обстановке на территории образовательного учреждения осуществляется прогнозирование и выработка предложения по противодействию чрезвычайной ситуации.

При получении данных об угрозе возникновения чрезвычайной ситуации директор образовательного учреждения, а в ее отсутствие старшее должностное лицо, вводит режим «Повышенной готовности», при возникновении крупных аварий, катастроф и стихийных бедствий - режим «Чрезвычайной ситуации».

При чрезвычайной ситуации в школе, на прилегающей территории и возникновении угрозы причинения вреда жизни и здоровью учащихся и сотрудников ОУ, производится эвакуация, сбор в установленном месте (в безопасный район).

В образовательном учреждении сбор, обработка и обмен информацией о чрезвычайных ситуациях осуществляется комиссией по чрезвычайным ситуациям.

Оповещение организуется в целях доведения до населения Указа Президента России о приведении в готовность гражданской обороны, а также сигналов и распоряжений на проведение различных мероприятий.

Связь администрации МАОУ СОШ № 4 г. Южно-Сахалинска с вышестоящими органами власти, осуществляется по телефонам городской сети, мобильным телефонам.

Оповещение работников школы и обучающихся осуществляется с помощью внутренней радиотрансляционной сети и внутренней телефонной сети, через руководящий состав, в нерабочее время — по телефонной сети.

2.2. Режим - "Чрезвычайная ситуация.

О каждой чрезвычайной ситуации в зданиях и на прилегающей территории образовательного учреждения очевидец, участник происшествия либо пострадавший, после оказания первой помощи незамедлительно, используя все доступные средства связи, извещает своего руководителя (преподавателя, воспитателя) и руководство образовательного учреждения.

Несоблюдение этого требования может привести к ухудшению состояния здоровья пострадавших из-за отсутствия квалифицированной медицинской помощи, а также может являться причиной несвоевременного принятия оперативных мер по взятии ситуации под контроль, т. е. по минимизации ее последствий.

Независимо от вида ЧС при ее возникновении и ликвидации:

- 1) немедленно организовать защиту сотрудников объекта от поражения;
- 2) провести работы по обеспечению минимального ущерба от ЧС;
- 3) принять возможные меры по локализации ЧС и уменьшению размеров опасной зоны;
- 4) обеспечить постоянное изучение обстановки на прилегающей территории и в помещениях объекта для своевременного принятия мер по ее нормализации;
- 5) организовать обмен информацией об обстановке с территориальным управлением ГО и ЧС муниципального образования.

Действия в случае возникновения взрыва, пожара.

Каждый сотрудник и обучающийся при обнаружении очага возгорания или признаков

горения (задымление, запах гари, повышение температуры и т. п.) должен:

- незамедлительно сообщить об этом по телефону 01 (с моб. 112). При этом назвать наименование объекта, место пожара, а также свою фамилию;
- принять меры по эвакуации людей, тушению пожара и сохранности материальных ценностей. Эвакуацию производить в соответствии с планами эвакуации.

Если произошел взрыв, принять меры к недопущению пожара и паники; оказать первую помощь пострадавшим.

Руководители и должностные лица образовательного учреждения, а также лица, назначенные в установленном порядке ответственными за обеспечение пожарной безопасности, по прибытии к месту пожара должны:

- продублировать сообщение о возникновении пожара по телефону 01 (с моб. 112), оперативно поставить в известность руководство образовательного учреждения;
- в случае угрозы жизни людей незамедлительно организовать их спасение, используя имеющиеся силы и средства;
при необходимости, отключить электроэнергию (за исключением систем противопожарной защиты), остановить работу систем вентиляции в аварийном и смежном с ним помещениях; выполнить другие мероприятия, способствующие предотвращению развития пожара и задымления помещений;
- прекратить все работы в здании, кроме работ, связанных с мероприятиями по ликвидации пожара;
- удалить за пределы опасной зоны работников, не участвующих в тушении пожара;
- осуществлять общее руководство по тушению пожара (с учетом специфических особенностей объекта) до прибытия подразделения пожарной охраны;
- обеспечить соблюдение требований безопасности работниками, принимающими участие в тушении пожара;
- одновременно с тушением пожара организовать эвакуацию и защиту материальных ценностей;
- организовать встречу подразделений пожарной охраны и оказать помощь в выборе кратчайшего пути для подъезда к очагу возгорания;
- сообщить подразделениям пожарной охраны, привлекаемым для тушения пожаров и проведения, связанных с ними первоочередных аварийно-спасательных работ, сведения о перерабатываемых или хранящихся на объекте опасных (взрывоопасных), взрывчатых, сильнодействующих ядовитых веществах.

При эвакуации горящие помещения и задымленные места проходить быстро, задержав дыхание, защитив нос и рот влажной плотной тканью. В сильно задымленном помещении передвигаться ползком или пригнувшись (в прилегающем к полу пространстве воздух сохраняется чистым дольше).

После прибытия пожарного подразделения заместитель директора по директору по безопасности, (начальник хозяйственной отдела):

- информирует руководителя тушения пожара о конструктивных и технологических особенностях объекта, прилегающих строений и сооружений, а также о количестве и пожароопасных свойствах веществ, материалов, изделий, которые хранятся или применяются на данном объекте;
- сообщает сведения, необходимые для ликвидации пожара;
- организует привлечение сил и средств к осуществлению мероприятий, связанных с ликвидацией пожара и предупреждением его развития;
- после ликвидации пожара принимает решение о дальнейшей эксплуатации объекта и доводит информацию до сведения эвакуированных работников.

Действия в случае обрушения зданий, сооружений.

Услышав взрыв или обнаружив, что здание теряет свою устойчивость, незамедлительно покинуть его.

Покидая помещение, спускаться по лестнице, а не на лифте: лифт в любой момент может

быть обесточен и остановиться.

Не паниковать, не устраивать давку в дверях при эвакуации. Останавливать тех, кто собирается прыгать с балконов и из окон (выше первого этажа).

Если отсутствует возможность покинуть здание, занять безопасное место: проемы капитальных внутренних стен, углы, образованные капитальными внутренними стенами, под балками каркаса (они защищают от падающих предметов и обломков). Открыть дверь из помещения, чтобы обеспечить выход.

Не поддаваться панике и сохранять спокойствие. Держаться подальше от окон, электроприборов.

Если возник пожар, незамедлительно попытаться потушить его.

Телефон использовать только для вызова представителей правоохранительных органов, пожарной охраны, врачей, спасателей.

Не пользоваться спичками: существует опасность взрыва вследствие утечки газа.

Оказавшись на улице, не стоять вблизи здания. Перейти на открытое пространство.

Действия в случае нахождения под завалом.

Дышать глубоко, не поддаваться панике, не падать духом. Сосредоточиться на самом важном. Верить: помощь придет обязательно.

По возможности оказать себе первую помощь.

Приспособиться к обстановке и осмотреться, поискать выход. Постараться определить, где находитесь, и нет ли рядом других людей: прислушаться, подать голос.

Следует помнить: человек способен выдержать жажду и голод в течение длительного времени, если не будет бесполезно расходовать энергию.

Поискать в карманах или поблизости предметы, чтобы подать световые или звуковые сигналы: фонарик или металлические предметы, которыми можно постучать по трубе или стене (привлечь внимание спасателей).

Если единственным выходом является узкий лаз - протиснуться через него. Для этого расслабить мышцы и двигаться, прижав локти к телу.

Действия при землетрясении.

При внезапном землетрясении главное - не поддаваться панике и защититься от обломков, стекол, тяжелых предметов.

От первых толчков (звенит посуда, падают предметы, осыпается побелка) до последующих, от которых начнет разрушаться здание, есть 15-20 секунд. В этот период и нужно выбрать разумный способ поведения: либо попытаться покинуть здание, либо занять относительно безопасное место внутри него.

Если при сильном землетрясении принимается решение оставить здание, необходимо заранее наметить путь движения (с учетом 15-20 сек.) до наибольших колебаний и толчков.

При эвакуации нельзя создавать давку и пробки в дверях, прыгать в окна. При выходе запрещается пользоваться лифтом. Выбежав из здания, следует отойти от него на открытое место.

Когда обстановка не позволяет покинуть здание, необходимо, оставаясь в нем, укрыться в заранее выбранном, относительно безопасном месте. При возникновении опасности падения кусков штукатурки, светильников, стекол нужно прятаться под стол. В любом здании следует держаться дальше от окон и ближе к внутренним капитальным стенам.

С началом землетрясения надо погасить огонь. Нельзя пользоваться спичками, свечами и зажигалками во время или сразу после подземных толчков.

Действия при снежных заносах и метелях.

Получив предупреждение о сильной метели, перейти из легких построек в прочные здания; плотно закрыть окна, двери, чердачные люки и вентиляционные отверстия.

Подготовиться к возможному отключению электроэнергии.

Подготовить инструмент для уборки снега, теплую одежду и обувь.

Во время сильной метели выходить из здания в исключительных случаях.

На автомобиле можно двигаться только по большим дорогам и шоссе. При выходе из машины не отходить от нее за пределы видимости. Остановившись на дороге, подать сигнал тревоги прерывистыми гудками, поднять капот или повесить яркую ткань на антенну. Ждать помощи в автомобиле, при этом оставить мотор включенным, приоткрыв стекло для обеспечения вентиляции и предотвращения отравления угарным газом.

Действия в случае урагана, бури, штормового предупреждения.

После получения сигнала о штормовом предупреждении:

- закрыть окна в помещениях;
- освободить подоконники от посторонних предметов;
- перейти из легких построек в прочные здания или сооружения;
- находясь в здании, отойти от окон и занять безопасное место возле стен внутренних помещений, в коридоре.

В темное время суток, при отсутствии электроэнергии использовать автономные фонари, лампы, свечи.

Находясь во время урагана, бури или смерча на открытой местности или улицах населенного пункта:

- держаться как можно дальше от легких построек, зданий, мостов, эстакад, линий электропередачи, мачт, деревьев, наружных рекламных щитов;
- для защиты от летящих обломков и осколков стекол использовать листы фанеры, картонные и пластмассовые ящики, доски и другие подручные средства;е заходить в поврежденные здания: они могут обрушиться при новых порывах ветра. Укрываться на дне дорожного кювета, в ямах, рвах, узких оврагах, плотно прижимаясь к земле, закрыв голову одеждой или ветками деревьев;
- не оставаться в автомобиле, выйти из него и укрыться, как указано выше.

Действия при авариях на коммунальных системах.

Сообщить о любой аварии на коммунальных системах сотруднику охраны, руководству образовательного учреждения.

При скачках напряжения в электрической сети или его отключении немедленно обесточить все электробытовые приборы, выдернуть вилки из розеток, чтобы во время вашего отсутствия при внезапном включении электричества не произошел пожар.

Не приближаться ближе 5-8 м к оборванным или провисшим проводам и не прикасаться к ним.

Если токонесущий провод оборвался и упал вблизи, выходить из зоны поражения током следует мелкими шажками или прыжками (держа ступни ног вместе), чтобы избежать поражения шаговым напряжением.

При исчезновении в водопроводной системе воды закрыть все открытые до этого краны.

Для употребления использовать имеющуюся в продаже питьевую воду.

В случае отключения центрального отопления для обогрева помещения использовать электрообогреватели только заводского изготовления (не самодельные). В противном случае высока вероятность пожара или выхода из строя системы электроснабжения.

Для сохранения в помещении тепла заклеить щели в окнах. Надеть теплую одежду и принять профилактические лекарственные препараты от простуды.

При прорыве трубопроводов центрального отопления отключить электробытовые приборы (по возможности, отключить электроснабжение помещения на распределительном щите), сообщить руководителю подразделения, собрать необходимые документы, которые могут прийти в негодность от контакта с водой, и выйти из помещения до прибытия работников аварийной службы.

2.3. Организация взаимодействия МАОУ СОШ № 4 г. Южно-Сахалинска с КЧС и ОПБ МО городской округ город Южно-Сахалинск.

Взаимодействие с КЧС и ОПБ МО городской округ город Южно-Сахалинск осуществляется через городскую связь АТС, по средствам сотового телефона, в случае выхода из строя связи - посыльными.

При возникновении ЧС директор МАОУ СОШ № 4 г. Южно-Сахалинска (в ночное время охранник ЧОП) докладывает о состоянии дел в ходе проведения АСДНР:

- в МКУ "Управление по делам ГО ЧС г. Южно-Сахалинска, тел 8 (4242) 72-85-86; 49-86-00;
- КЧС и ОПБ МО городской округ города Южно-Сахалинска, тел 8 (4242) 74-23-08;
- Управление МВД России по Сахалинской области, тел 8 (4242) 78-91-39;
- ЕДД МО городской округ города Южно-Сахалинска, тел 112.

3.4. Организация управления в чрезвычайных ситуациях.

Общее руководство по проведению АСДНР осуществляет директор МАОУ СОШ № 4 г. Южно-Сахалинска по постоянно действующим каналам связи. Управление мероприятиями осуществляется с пункта постоянной дислокации - город Южно-Сахалинск, ул. Садовая, д. 5.

Группа управления:

- Руководитель группы - директор А.В. Никитин, тел. 89841390227;
- Уполномоченный группы по решению задач в области ГО и ЧС - заместитель директора по безопасности Ю.А. Киреева, тел. 89242884884.

Сбор группы в рабочее время 10 минут, в небырабочии и праздничные дни 60 мин.

Группа оповещения (круглосуточно):

- Дежурный по зданию в дневное время - Н.М. Карпенко и охранник ЧОП в ночное время, тел. 8 (4242) 72-46-52.

Группа эвакуации:

- Начальник хозяйственного отдела - А.Ю. Кондрашина
- Секретарь учебной части - К.Л. Цабай

Ремонтная группа:

- Рабочий по комплексному обслуживанию зданий - 1 чел;
- Дворник - 1 чел.

Оповещение работающего персонала школы производится путем внутренней системы оповещения или телефонной сотовой связью.

Список телефонных экстренных служб указан в приложении 5 к настоящему плану, расчет и порядок выдачи средств индивидуальной защиты представлен в приложении 6, расчет на укрытие работников МАОУ СОШ № 4 г. Южно-Сахалинска в защитных сооружениях гражданской обороны, приспособленных подвалах, используемых для защиты работников и обучающихся в приложении 7.

Уполномоченный по решению
задач в области ГО и ЧС _____



Ю.А. Киреева

КАЛЕНДАРНЫЙ ПЛАН
основных мероприятий МАОУ СОШ № 4 города Южно-Сахалинска при угрозе и возникновении
производственных аварий катастроф и стихийных бедствий

№ пп	Наименование мероприятий	Объем мероприятий	Время выполнения	Сроки проведения																Посл сутки	Исполнители
				1-е сутки					Часы												
				Минуты					2	4	6	8	10	12	14	16	18	20	22		
10	20	30	40	60																	
I. ПРИ УГРОЗЕ ВОЗНИКНОВЕНИЯ ЧРЕЗВЫЧАЙНЫХ СИТУАЦИЙ																					
1	Введение «режима повышенной готовности».																				Руководитель
2	Оповещение и сбор л/с КЧС и ОПБ а) в рабочее время; б) в нерабочее время.		0.30 1.50																		Дежурный по зданию
3	Доведение до л/состава КЧС и ОПБ обстановки и постановка задач.		0.30																		Уполномоченный
4	Организация контроля за обстановкой на территории предприятия.		1.00																		Члены КЧС
5	Организация круглосуточного дежурства руководящего сост.		2.00																		Уполномоченный
6.	Проверка системы оповещения и связи.		3.00																		Ответственный за пожарную безопасность
7.	Приведение в готовность формирований повышенной готовности.		6.00																		руководители подразделений
9.	Уточнение «Плана действий по предупреждению и ликв. ЧС».		6.00																		Уполномоченный
10.	Приведение в готовность укрытия		5.00																		Начальник хозяйственного отдела
11.	Подготовка к использованию персоналом СИЗ.		1.00																		Руководители подразделений
12.	Пополнение запасов нейтрализующих веществ.		5.00																		Начальник хозяйственной части

№ пп	Наименование мероприятий	Объем мероприятий	Время выполнения	Сроки проведения																	Посл. сутки	Исполнители
				1-е сутки																		
				Минуты					Часы													
10	20	30	40	60	2	4	6	8	10	12	14	16	18	20	22	24						
13.	Проведение противопожарных мероприятий		24.00																			Руководители подразделений
14.	Организация и проведение мероприятий по медицинской и противоэпидемической защите работников.		24.00																			Медсестра, руководители подразделений
15.	Подготовка к организации питания л/с формирований		24.00																			Учетчик
17.	При угрозе затопления: герметизация входов зданий, защита от воды имущества в складах		24.00																			Руководители подразделений, начальник хозяйственной части
II. ПРИ ВОЗНИКНОВЕНИИ ЧРЕЗВЫЧАЙНЫХ СИТУАЦИЙ																						
1.	Введение «режима чрезвычайной ситуации»																					Руководитель
2.	Оповещение о ЧС работников объекта, сбор л/с КЧС.		0.30																			Дежурный
3.	Доклад об аварии на объекте в управление ГОЧС и КЧС города.		немедленно																			Руководитель
4.	Отключение энергетических сетей в произв. помещениях		0.10																			Начальник хозяйственной части
5.	Организация контроля за обстановкой в очаге ЧС		постоянно																			Уполномоченный
6.	Сбор работников на территории объекта и эвакуация.		0.15																			Руководители подразделений
7.	Оценка обстановки, принятие решения на проведение АСДНР.		0.20																			Руководитель
I. При возникновении пожара																						
1.	Сообщение в службу «01» о возникновении пожара.		Немедленно																			Охрана ЧОП
2.	Организация оповещения работников о пожаре и вывод их из опасных зон.		0.10																			Охранник ЧОП, ответственные за эвакуацию
3.	Организация тушения пожара.		немедленно																			Пож. расчет,

№ пп	Наименование мероприятий	Объем мероприятий	Время выполнения	Сроки проведения																	Посл сутки	Исполнители
				1-е сутки																		
				Минуты					Часы													
				10	20	30	40	60	2	4	6	8	10	12	14	16	18	20	22	24		
																						зв.пож тушен.
4.	Отключение подачи на объект электроэнергии.		0.05																			Начальник хозяйственно го отдела
5.	Эвакуация людей из помещений прилегающих к месту пожара		0.15																			Руководители подразделени й, ответственные за эвакуацию
6.	Организация проверки всех помещений для выявления и оказания помощи пострадавш..		Немедленно																			Руководители подразделени й
7.	Встреча расчета ГПС, информирование старшего об очаге пожара		По прибытии																			Уполномочен ный (зам. директора по безопасности)
8.	Организация охраны вынесенного имущества.		С начала выноса																			Начальник хозяйственно й части
9.	Приведение в готовность объектовых сил		1.00																			НО ГО и ЧС, ком.. НФГО
10.	Доклад о сложившейся на объекте ситуации в Управление ГОЧС и КЧС.		0.30																			Руководитель
2. При аварии с выбросом АХОВ																						
1.	По сигналу «Авария с выбросом АХОВ» оповещение работающего персонала.		немедленно																			Руководитель , уполномочен ный
2.	Отключение вентиляционных систем, герметизация окон и дверей, ограничение передвижений персонала		0.15																			Начальник хозяйственно й части, руководители подразделени й
3.	Использование для защиты противогаров, а также: — от аммиака - повязок,		0.20																			Руководители подразделени й,

№ пп	Наименование мероприятий	Объем мероприятий	Время выполнения	Сроки проведения																		Исполнители	
				1-е сутки																	Посл сутки		
				Минуты					Часы														
10	20	30	40	60	2	4	6	8	10	12	14	16	18	20	22	24							
	смоченных водой, 5% р-ром лимон или уксуcн к-ты; — от хлора - 2% р-ром пищевой соды.																						работающий персонал
4.	Организация выхода персонала из зоны заражения		немедленно																				Руководители подразделений
5.	Оказание пострадавшим первой медпомощи, отправка в ЛПУ (после выхода из зоны)		немедленно																				Руководители подразделений, медсестра
6.	Доклад о факте ЧС в Управление ГОЧС и КЧС города.		немедленно																				Руководитель
3. При радиоактивном заражении территории																							
1.	Оповещение персонала о заражении территории объекта радиоактивными веществами.		0.05																				Дежурный, руководитель
2.	Отключение вентиляционных систем объекта и герметизация помещений		0.15																				Начальник хозяйственной части
3.	Укрытие персонала в ЗС, введение режима радиационной защиты.		0.20																				НО ГО и ЧС, руководители подразделений
4.	Организация мониторинга радиационной обстановки, при взаимодействии с управлением ГОЧС города		постоянно																				НО ГО и ЧС Члены КЧС
5.	Применение СИЗ на открытой местности. Доведение до персонала режима радиационной защиты.		постоянно																				НО ГО и ЧС, руководители подразделений
6.	Проведение йодной профилактики, обеспечение л/с формирования мед. СИЗ		по согласов с горздрав																				Медсестра, НО ГО и ЧС
7.	При получении распоряжения на эвакуацию в БР, введение в		4.00																				Председатель КЧС,

№ пп	Наименование мероприятий	Объем мероприятий	Время выполнения	Сроки проведения																Посл сутки	Исполнители	
				1-е сутки																		
				Минуты					Часы													
				10	20	30	40	60	2	4	6	8	10	12	14	16	18	20	22			24
	действие плана эвакуации (развертывание ППС и СЭП).																					НО ГО и ЧС
8.	Проведение эвакуации автотранспортом предприятия.		12.00																			уполномоченный
4. При затоплении объектов предприятия																						
1.	Эвакуация персонала с территории объекта №1		2.00																			Руководители подразделений
4.	После спада воды: — проведение работ по ликвидации последствий затопления территорий и объектов _____;																					Начальник хозяйственной части, Руководители подразделений
	— оказание первой медицинскую помощи пострадавшим, отправка в ЛПУ; — организация жизнеобеспечения персонала объекта.		Постоянно																			Медсестра Учетчик, начальник хозяйственной части
5.	Обеспечение связи с Управлением ГОЧС и КЧС.города.		постоянно																			Инженер-электроник
5. При стихийных бедствиях																						
1.	Организация наблюдение за состоянием окружающей среды		постоянно																			уполномоченный
2.	Прекращение производственной деятельности объекта. Ограничение перемещений персонала.		немедленно																			Руководители подразделений
3.	Проведение противопожарных мероприятий, отключение всего неиспользуемого оборудования.		0.10																			Уполномоченный (зам. директора по безопасности)

№ пп	Наименование мероприятий	Объем мероприятий	Время выполнения	Сроки проведения																Посл. сутки	Исполнители
				1-е сутки																	
				Минуты					Часы												
				10	20	30	40	60	2	4	6	8	10	12	14	16	18	20	22		
6. При массовых пищевых отравлениях и особо опасных инфекциях																					
1.	При проявлении признаков группового отравления или инфекционных заболеваний немедленный вызов бригад скорой медицинской помощи		по факту															Руководители подразделений, медсестра			
2.	Оказание содействия бригадам скорой медицинской помощи в проведении необходимых мероприятий.		немедленно															Медсестра			
3.	Доклад о признаках заболевания или инфекции в Управление ГОЧС и КЧС города.		0.10															Руководитель			
4.	При появлении в городе инфекционных заболеваний обеспечение выполнения персоналом противоэпидемических мероприятий.		Постоянно															Медсестра			

Примечание* исполнители определяются в соответствии с разделом 2 настоящего плана, исходя из ЧС

Работник уполномоченный на решение задач в области ГО и решение задач ЧС  - Ю.А. Киреева

Расчет сил и средств объекта, привлекаемых для выполнения мероприятий при угрозе и возникновении производственных аварий, катастроф и стихийных бедствий

Силы и средства:

1. Группа управления

- 1.1. Директор МАОУ СОШ № 4 г. Южно-Сахалинска - А.В. Никитин;
- 1.2. Заместитель директора по безопасности - Ю.А. Киреева (уполномоченный на решение задач в области ГО и ЧС);
- 1.3. Заместитель директора ВР - С.А. Радостева (ответственная за обучающихся)
- 1.4. Начальник хозяйственного отдела - А.Ю. Кондрашина (ответственная за электрохозяйство объекта).

2. Группа оповещения

- 2.2. Дежурный по зданию - Н.В. Карпенко;
- 2.3. Охранник ЧОП - 2 чел. (в выходные и праздничные дни- круглосуточно, в рабочие дни с 16.00 ч. до 08.00 ч.).

3. Группа эвакуации

- 3.1. Секретарь учебной части - К.Л. Цабай;
- 3.2. Дежурный по зданию - Н.В. Карпенко;
- 3.3. . Заместитель директора УВР - О.О. Ширшова.

4. Ремонтная группа

- 4.1. Рабочий по комплексному обслуживанию зданий - 1 чел.;
- 4.2. Дворник - 1 чел.

5. ЕДДС г. Южно-Сахалинска

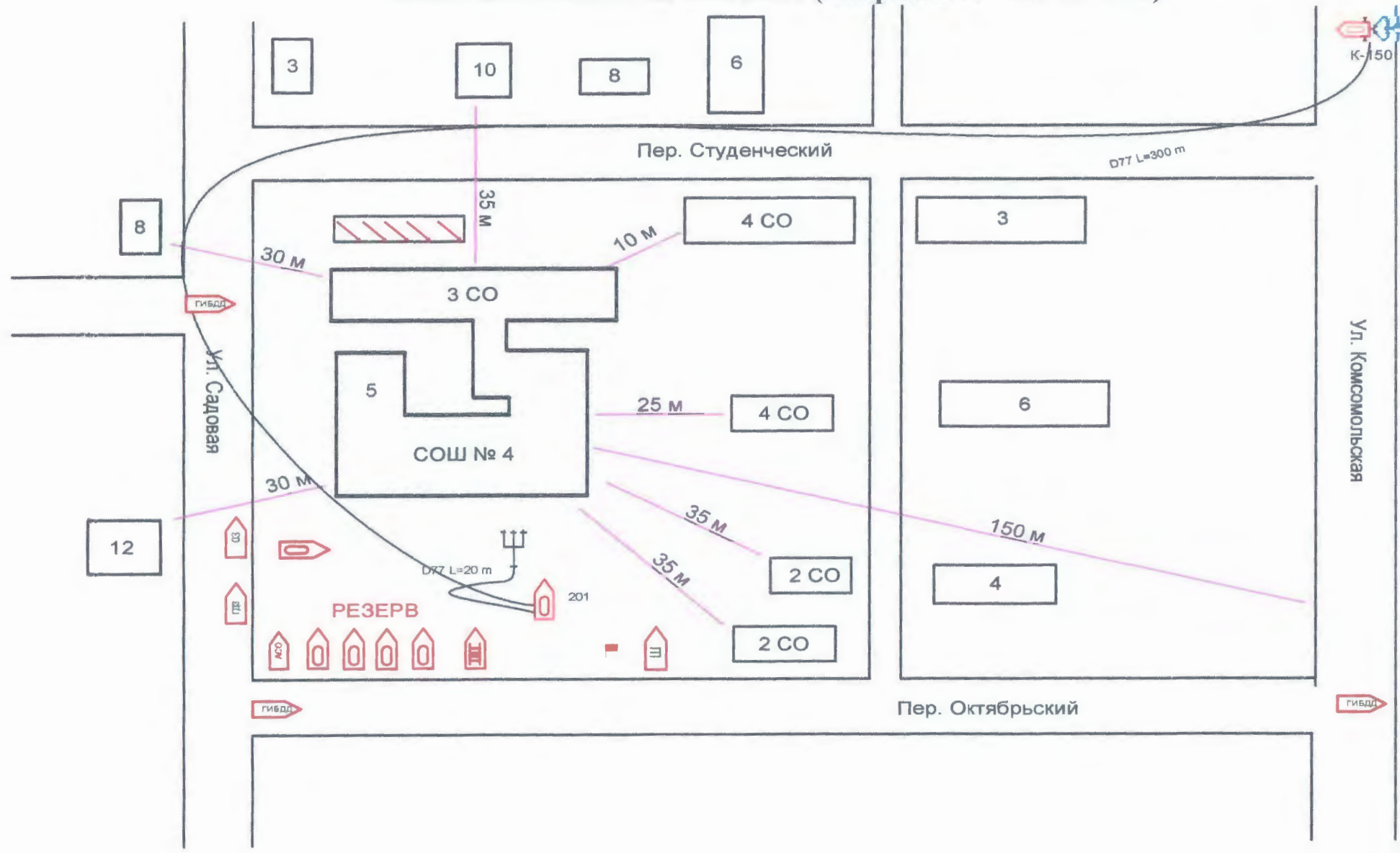
(дежурный караул подразделения ГПС)

- 5.1. Численность в соответствии с расписанием выездов Южно-Сахалинской ГФ ГПС.

Для вышеперечисленных сил устанавливается режим повседневной деятельности. При угрозе возникновения ЧС устанавливается режим повышенной готовности или чрезвычайный режим.

На объекте имеются система связи и оповещения, стационарные телефоны, громкоговорящая связь.





План-схема объекта на местности (генеральный план объекта)

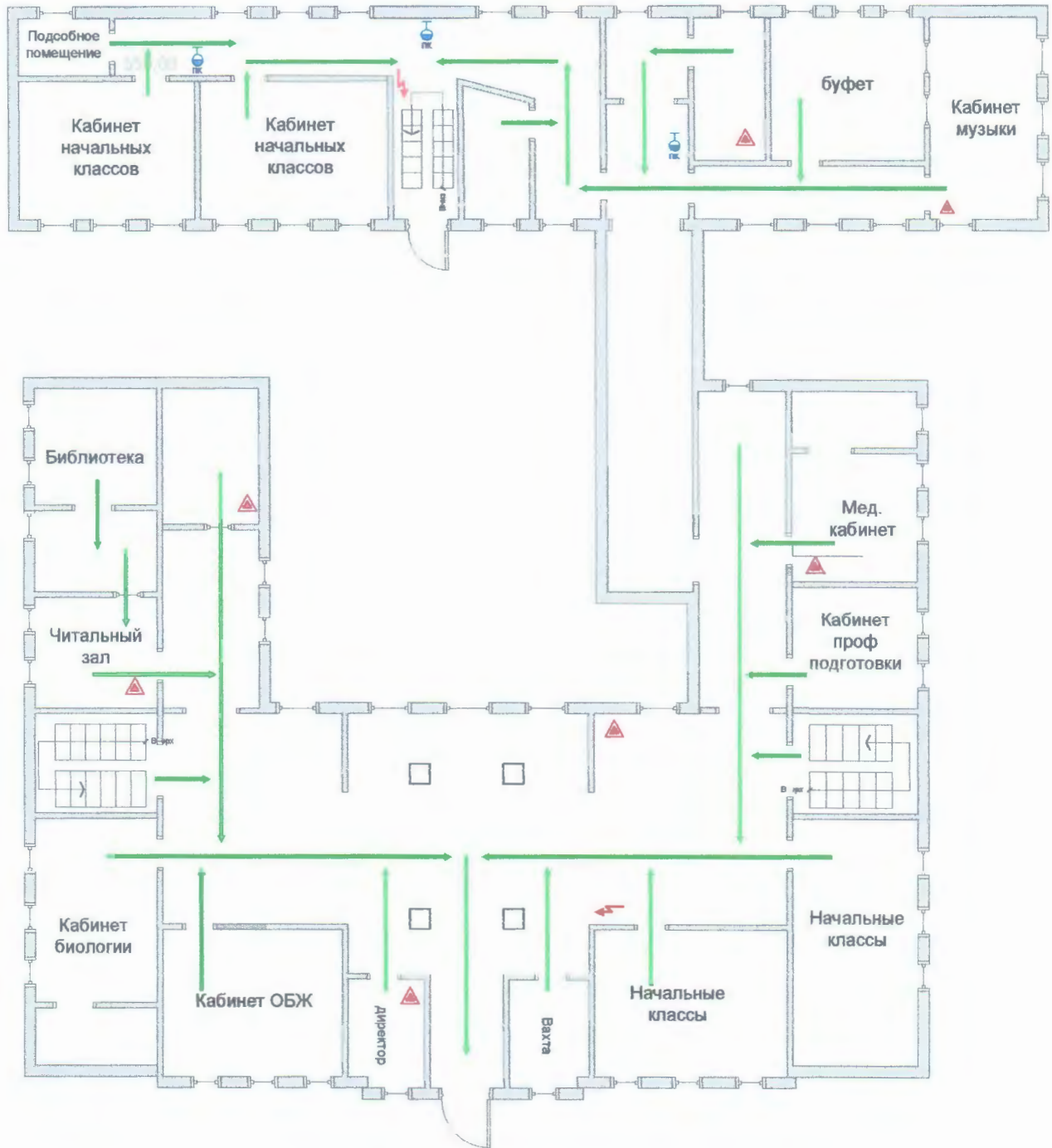


1-й этаж



Условные обозначения:

-  - огнетушитель
-  - электроцит
-  - пожарный кран
-  - пути эвакуации




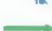


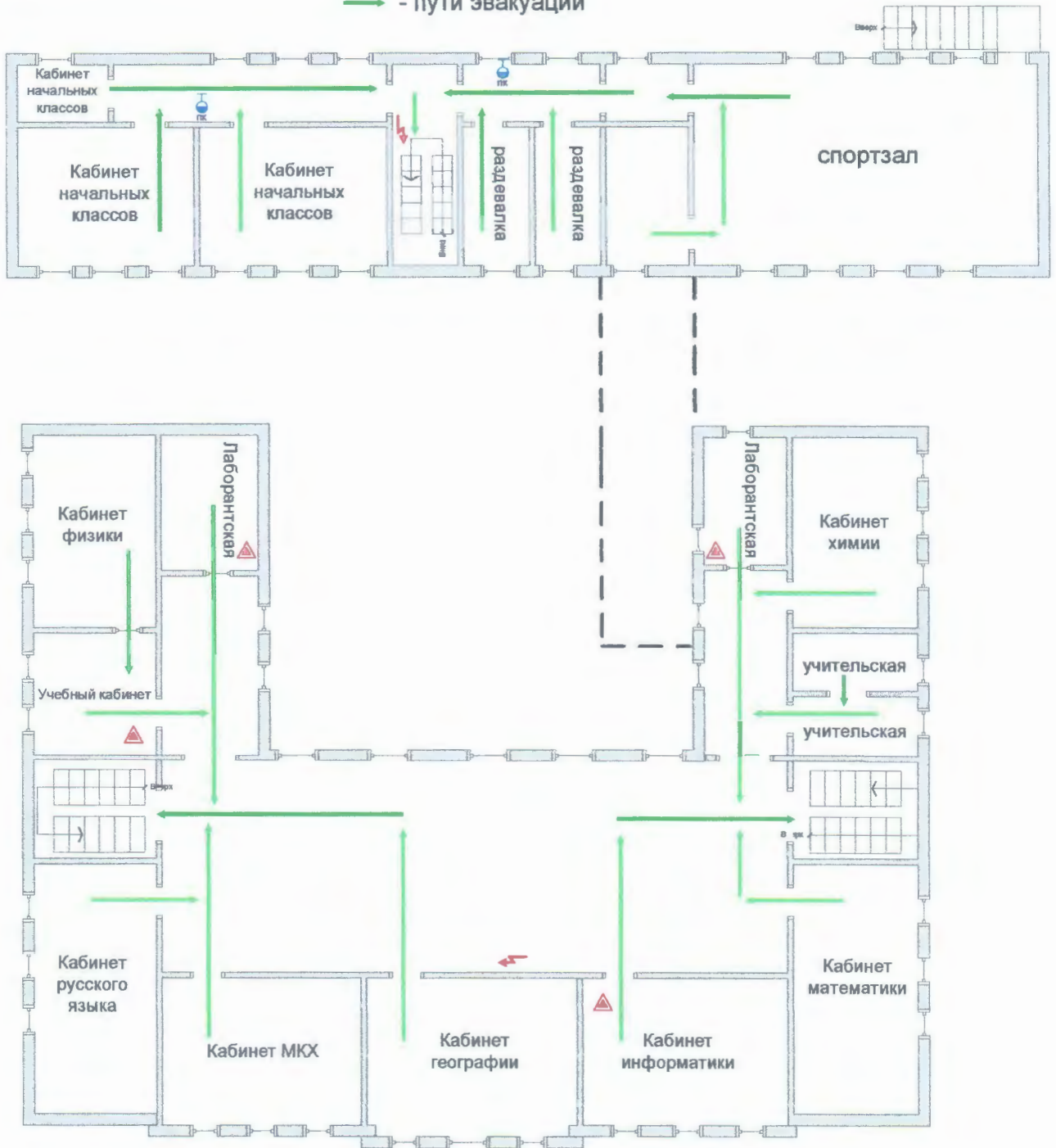
План 2 этажа школы

2-й этаж



Условные обозначения:

-  - огнетушитель
-  - электрицит
-  - пожарный кран
-  - пути эвакуации







План 3 этажа школы

3-й этаж



Условные обозначения:

-  - огнетушитель
-  - электрощит
-  - пожарный кран
-  - пути эвакуации

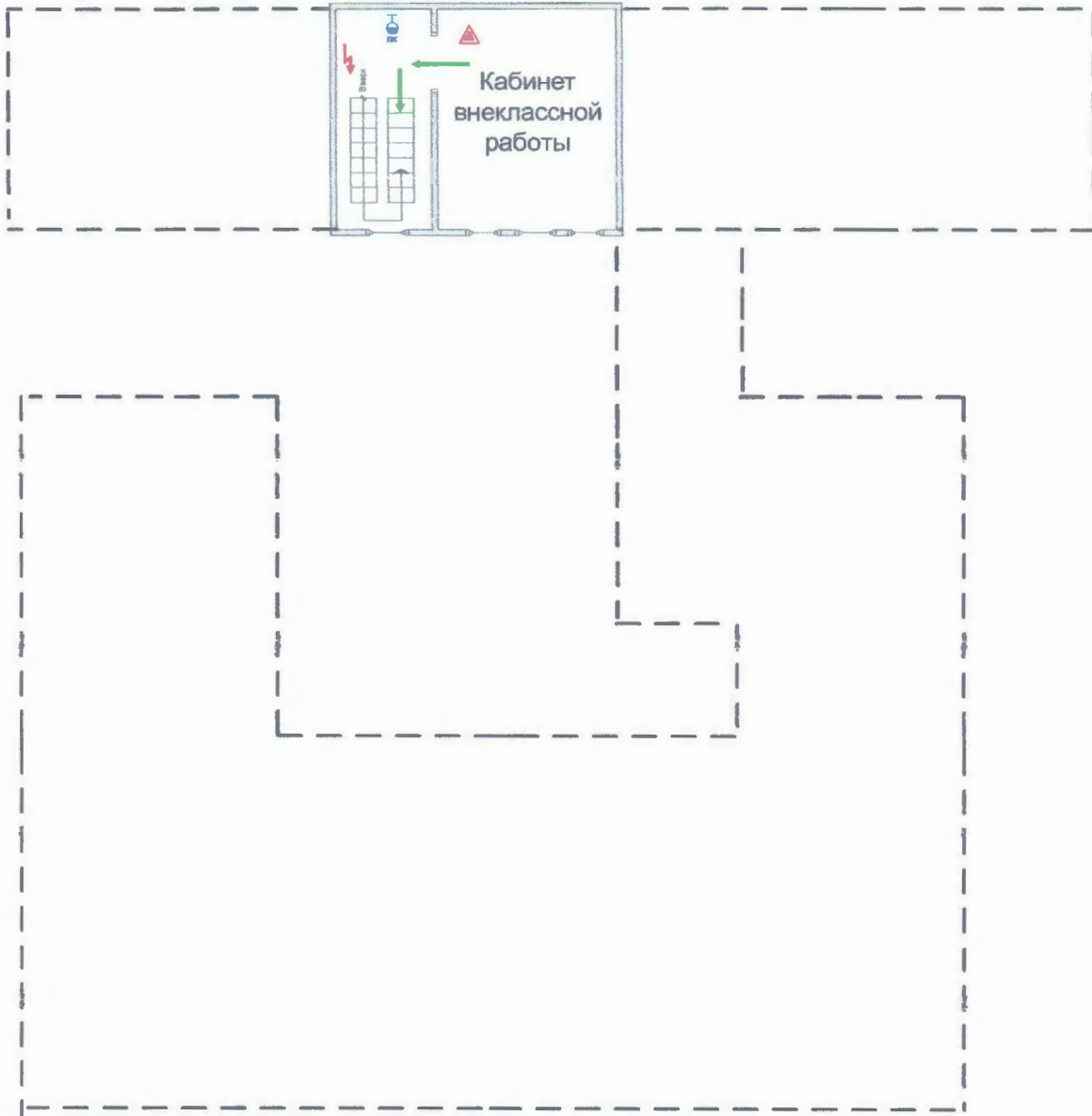


СХЕМА ОПОВЕЩЕНИЯ РАБОТНИКОВ

Муниципальное бюджетное общеобразовательное учреждение средняя общеобразовательная школа № 4 города Южно-Сахалинска



СПИСОК ТЕЛЕФОННЫХ ЭКСТРЕННЫХ СЛУЖБ

При пожаре		
1.	Единая дежурно-диспетчерская служба (служба спасения)	112
2.	Оперативный дежурный Главного управления МЧС РФ по Сахалинской области	72-36-63
3.	Единая служба спасения и пожаротушения	101
При возникновении ЧС		
1.	Единая дежурная диспетчерская служба управления по делам ГО и ЧС администрации города Южно-Сахалинска	72-30-20
2.	Единая дежурно-диспетчерская служба (служба спасения)	112
3.	Оперативный дежурный Сахалинского ПСО имени В.А. Полякова	75-14-88
4.	Оперативный дежурный Главного управления МЧС РФ по Сахалинской области	72-36-63
5.	Единый телефон вызова экстренных служб по вопросам жизнеобеспечения и аварийных ситуаций в сфере ЖКХ	123
При возникновении террористического акта		
1.	Единая дежурно-диспетчерская служба (служба спасения)	112
2.	Дежурная часть УМВД России по городу Южно-Сахалинску	78-94-05
3.	Дежурная часть УФСБ России по Сахалинской области	72-44-41
4.	Оперативный дежурный Управления Росгвардии по Сахалинской области	73-66-51

РАСЧЕТ И ПОРЯДОК ВЫДАЧИ СРЕДСТВ ИНДИВИДУАЛЬНОЙ ЗАЩИТЫ РАБОТНИКАМ МАОУ СОШ № 4 г. Южно-Сахалинска

№ п/п	Наименование объекта	Подлежит обеспечению		Противогазы наличие	Респираторы наличие	Медицинские средства защиты			Место Выдачи	Примечание
		Всего	В том числе			Аптечки индивидуальные потребность	ИПП, наличие/ потребность	ППМ, наличие/ потребность		
			Персонал	потребность	потребность					
1	2	3	4	5	6	7	8	9	10	11
1	МАОУ СОШ № 4 г. Южно-Сахалинска	36 Чел.	36 Чел.	0/36 шт	0/36 Шт.	0/36 Шт.	0/36 Шт.	0/36 Шт.	Кабинет Начальника Хозяйств. отдела	

Примечание:

- * - ИПП - индивидуальные противохимические пакеты;
- ** - ППМ - пакет перевязочный медицинский.

Уполномоченный по решению задач в области ГО и ЧС
МАОУ СОШ № 4 г. Южно-Сахалинска

 - Ю.А. Киреева

**РАСЧЕТ НА УКРЫТИЕ РАБОТНИКОВ МАОУ СОШ № 4 города Южно-Сахалинска
в защитных сооружениях гражданской обороны, приспособленных подвальных помещениях
и других помещениях, используемых для защиты работников**

№ п/п	Мероприятия	В пункте (ах) постоянной дислокации, количество защитных сооружений/ количество укрываемых
1.	Подлежит укрытию работников, обучающихся	36/410
2.	Имеются защитные сооружения:	
2.1	Убежищ (противорадиационных укрытий), отвечающих нормам инженерно-технических мероприятий гражданской обороны	0
2.2	Убежищ (противорадиационных укрытий), не отвечающих нормам инженерно-технических мероприятий гражданской обороны подвалов и других заглубленных помещений	0
2.3	Подвалов и других заглубленных помещений	1/446
2.4	Всего укрывается и % укрытия	1/446 (100%)
2.5	Планируется строительство:	Да (новое здание), 2024-2026 г.
2.6	Итого будет укрываться, человек	446 человек

Уполномоченный по решению задач в области ГО и ЧС
МАОУ СОШ № 4 г. Южно-Сахалинска


Ю.А. Киреева

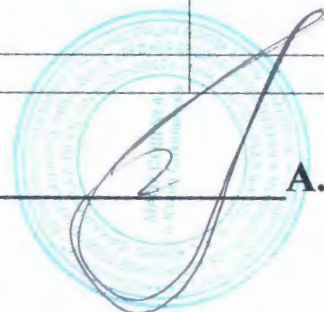
РАСЧЕТ СИЛ И СРЕДСТВ ГРАЖДАНСКОЙ ОБОРОНЫ

МАОУ СОШ № 4 города Южно-Сахалинска

Всего работников 36 человек, из них зачислено в спасательные службы 16 человек (44%)

№ п/п	Наименование формирования	Количество				Оснащение				Время готовности, "время получения сигнала" +
		формирований		Личного состава		Приборы радиационной, химической, биологической разведки, ед.	Средства связи, ед.	Автотранспорт, ед.	Спец. техника, ед.	
		Всего единиц	В том числе повышенной готовности, единиц	Всего единиц	В том числе повышенной готовности, единиц (%)					
1.	Аварийно-техническое подразделение	1		2						Ч+1.00
2.	Звено оповещения и связи	1		3						Ч+20 мин.
3.	Санитарный пост и радиационной и химической разведки	1		2						Ч+30 мин.
4.	Звено пожаротушения	1		4						Ч+30 мин.
5.	Пост выдачи СИЗ	1		2						Ч+30 мин.
6.	Звено охраны общественного порядка	1		3						Ч+24 ч.
7.	Итого:	6		16						

Начальник (руководитель) ГО и ЧС



А.В. Никитин